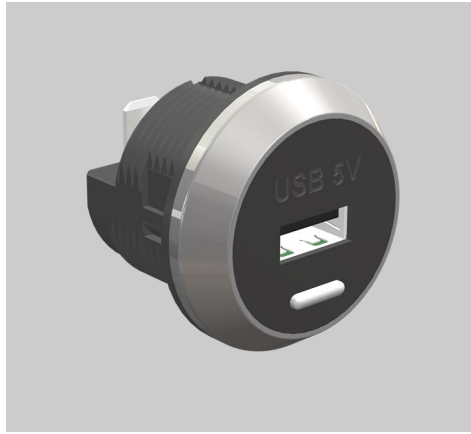


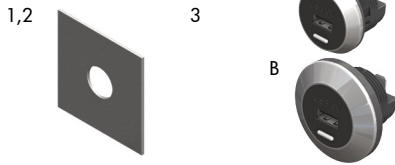
OPERATING & ASSEMBLY INSTRUCTIONS

USB Power Supply

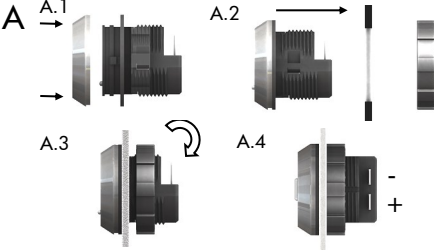


TEL: +44 (0) 1202 715 517 • sales@alfatronix.com

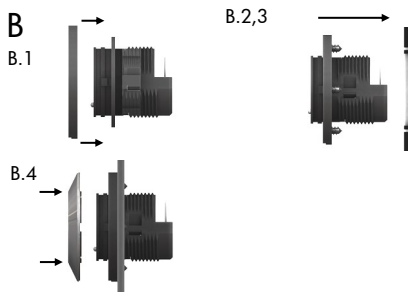
PVPro-S & PVPro-D



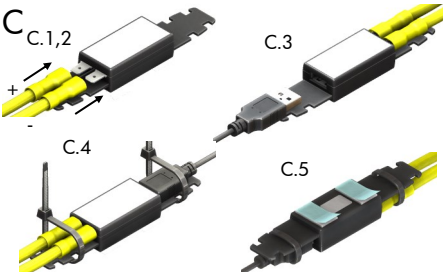
PVPro-S / PVPro-D



PVPro-SFF / PVPro-DF



PV-USB2



SAFETY

SAFETY

- The device must not be exposed to severe mechanical shocks.
- The device must not be exposed to extreme temperature, direct sunlight or vigorous vibration.
- The device may only be used within a dry environment, such as a vehicle.
- Do not install this device in the proximity of hot vehicle parts.
- The wiring harness should be protected by fuses.
- Observe the magnitude and polarity of the input voltage when installing, incorrect polarity of the input could damage the circuit.
- Isolate the circuit before you connect or remove the device.
- Never open the device casing and never repair it. The device must be replaced if it is damaged.

FUSING

Each PVPro must be fused individually:
 24V input voltage = 1A fuse
 12V input voltage = 2A fuse

CONTENTS

PACKING CONTENTS

A. PVPro-S / PVPro-D

- 1 x PVPro-S / PVPro-D, 2 x Crimp Connectors, 1x Standard Ring, 1x Nut, 1x Washer

B. PVPro-SFF / PVPro-DF

- 1 x PVPro-SFF / PVPro-DF, 2 x Crimp Connectors, 1 x Bezel Back, 1x Bezel Ring, 3x Screws

C. PV-USB2

- 1 x PV-USB2, 4 x Cable-ties, 2 x Crimp Connectors, 2 x Sticky pads

ASSEMBLY

ASSEMBLY (PVPro-S / PVPro-D)

- Isolate the circuit before you connect or disconnect the device.
- Choose a suitable mounting surface ensuring nothing behind can be damaged, then drill a Ø30mm hole.
- Choose installation method, either; Standard Ring (A) or Front fitting (B).
- Connect input positive to the terminal indicated +, connect the input negative to the terminal indicated -.

A. PVPro-S / PVPro-D

- Press 'Standard Ring' over front of PVPro, ensuring the slot is at the bottom.
- Insert body through the hole.
- Tighten the nut onto back of body ensuring front is aligned.

B. PVPro-SFF / PVPro-DF

- Place bezel over PVPro.
- Mark screw hole positions.
- Install through Ø30mm hole and screw into position.
- Press 'Bezel Ring' over front of PVPro, ensuring the slot is at the bottom.

ASSEMBLY

C. PV-USB2

- Isolate the circuit before you connect or disconnect the device.
- Connect input positive to the terminal indicated +, connect the input negative to the terminal indicated -.
- Insert USB plug into USB socket (this will be stiffer than a standard USB socket to help keep plug in place).
- Secure all wires with cable-ties.
- Secure unit with either cable-ties or double sided sticky pads (supplied).

INFORMATION

FEATURES

- 12V & 24V systems compatible (9-32Vdc)
- 5Vdc output voltage
- Apple and Android auto-detect
- Supplied with FASTON crimp connectors

TECHNICAL DATA

Part Number	Outputs	Power	Input Voltage	Output Voltage	Dimensions	Weight
PVPro-S	1	2.1A	9-32Vdc	5Vdc	Ø37x33mm	20g
PVPro-D	2	3.0A	9-32Vdc	5Vdc	Ø37x33mm	24g
PV-USB2	1	2.1A	9-32Vdc	5Vdc	113x24x15mm	17g

RING REMOVAL

- Insert screwdriver in slot under PVPro.
- Twist screwdriver to remove ring.



This device complies with the EU directive 2014/30/EU. The type plate is located on the top of the device.

ENGLISH

SÉCURITÉ

SÉCURITÉ

- Tenir l'appareil éloigné de tout choc mécanique.
- Ne pas exposer l'appareil à des températures extrêmes, au soleil direct ou à d'importantes vibrations.
- L'appareil ne doit être utilisé que dans un environnement sec, comme un véhicule.
- Ne pas installer l'appareil dans un véhicule à haute température.
- La sangle de connexion doit être protégée par des fusibles.
- Veillez à la puissance électrique et la polarité de la tension de sortie lors de l'installation. Une polarité incorrecte de sortie pourrait entraîner des dommages au circuit.
- Isoler le circuit avant de connecter ou de démonter l'appareil.
- Ne jamais ouvrir l'appareil ou tenter de le réparer. L'appareil doit être remplacé en cas de dommage.

FUSIBLE

Chaque PVPro doit être individuellement protégé par un fusible: Tension d'entrée 24V = Fusible de 1A
 Tension d'entrée 12V = Fusible de 2A

CONTENU

CONTENU

A. PVPro-S / PVPro-D

- 1 x PVPro-S / PVPro-D, 2 x Bornes Plates Encliquetables, 1 x Anneau standard, 1 x Ecrou, 1 x Rondelle

B. PVPro-SFF / PVPro-DF

- 1 x PVPro-SFF / PVPro-DF, 1 x Façade arrière, 1 x Anneau de façade, 3 x Vis

C. PV-USB2

- 1 x PV-USB2, 4 x Serre-câble, 2 x Bornes Plates Encliquetables, 2 x Autocollants

ASSEMBLAGE

ASSEMBLAGE (PVPro-S / PVPro-D)

- Isoler le circuit avant la connexion ou déconnexion de l'appareil.
- Choisissez une surface de montage adéquate en vous assurant que rien ne risque d'être endommagé derrière, ensuite percer un trou de Ø30mm.
- Choisissez la méthode d'installation, soit; anneau standard (A) ou façade (B).
- Brancher l'entrée positive sur la borne indiquée +, brancher l'entrée négative sur la borne indiquée -.

A. PVPro-S / PVPro-D

- Press 'Standard Ring' over front of PVPro, ensuring the slot is at the bottom.
- Insérer le corps du convertisseur dans le trou.
- Serrer l'écrou à l'arrière du corps du convertisseur en vous assurant que l'avant est bien carré.

B. PVPro-SFF / PVPro-DF

- Placer la façade sur le PVPro.
- Marquer les positions des trous de vis.
- Installer dans le trou de Ø30mm et visser en position.
- Presser l'anneau de façade sur le devant du PVPro, en vous assurant que l'encoche est en bas.

ASSEMBLAGE

C. PV-USB2

- Isoler le circuit avant la connexion ou déconnexion de l'appareil.
- Brancher l'entrée positive sur la borne indiquée +, brancher l'entrée négative sur la borne indiquée -.
- Insérer le connecteur USB dans la prise USB (Cela sera plus rigide qu'une prise standard USB, afin de garantir un meilleur maintien du connecteur en place).
- Fixer tous les câbles avec des attaches autobloquantes.
- Fixer le produit avec les attaches autobloquantes ou les autocollants double-face fournis.

INFORMATIONS

CARACTÉRISTIQUES

- Compatible avec les systèmes 12V & 24V (9-32Vdc)
- Tension de sortie 5Vcc
- Auto-détection Apple et Android
- Fourni avec des bornes plates encliquetables FASTON

CARACTÉRISTIQUES TECHNIQUES

Référence	Sorties	Charge	Entrée Tension	Sortie Tension	Dimensions	Poids
PVPro-S	1	2.1A	9-32Vdc	5Vdc	Ø37x33mm	20g
PVPro-D	2	3.0A	9-32Vdc	5Vdc	Ø37x33mm	24g
PV-USB2	1	2.1A	9-32Vdc	5Vdc	113x24x15mm	17g

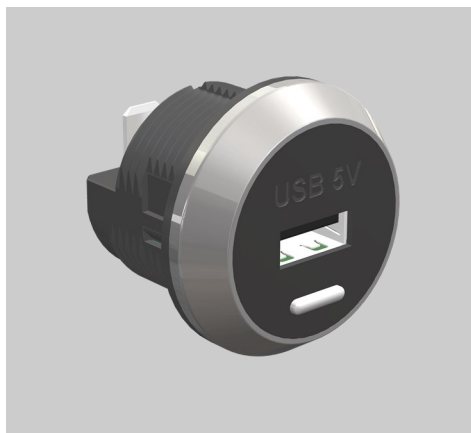
RETRAIT DE L'ANNEAU

- Insérer un tournevis dans l'encoche sous le PVPro.
- Tourner le tournevis pour retirer l'anneau.



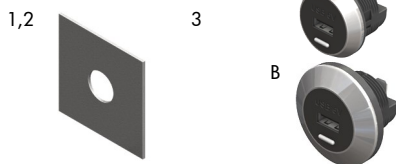
L'appareil est conforme aux exigences de la Directive UE 2014/30/EU. La plaquette d'identification se trouve sur le haut de l'appareil.

FRANÇAIS

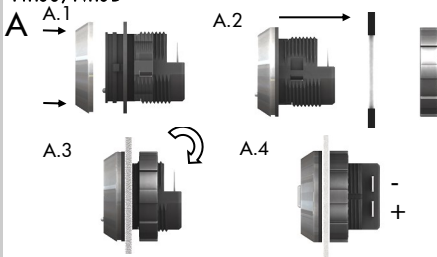


TEL: +44 (0) 1202 715 517 • sales@alfatronix.com

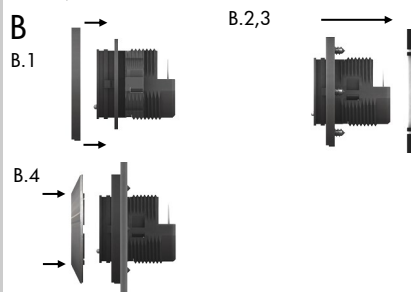
PVPro-S & PVPro-D



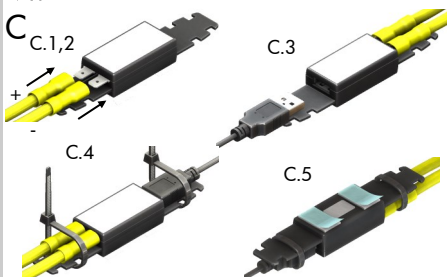
PVPro-S / PVPro-D



PVPro-SFF / PVPro-DF



PV-USB2



SICHERHEIT

■ SICHERHEIT

- Das Gerät darf nicht extremen mechanischen Schocks, extremen Temperaturen, direkter Sonneneinstrahlung oder starken Vibrationen ausgesetzt werden und soll nur in einer trockenen Umgebung installiert werden wie zum Beispiel ein Fahrzeug.
- Das Gerät nicht auf heißen Fahrzeugteilen installieren.
- Den Kabelbaum durch Sicherungen schützen.
- Die Stärke und Polarität des Ausgangs sollte bei der Installation beobachtet werden. Inkorrekte Polarität am Ausgang könnte den Schaltkreis beschädigen.
- Den Schaltkreis isolieren bevor das Gerät ein- oder abmontiert wird.
- Sollte das Gerät defekt sein muss es ausgetauscht werden. Das Öffnen des Gehäuses oder die Reparatur des defekten Gerätes ist untersagt.

■ SICHERUNGEN

Jeder PVPro muss einzeln abgesichert werden:
24V Eingangsspannung = 1A Sicherung
12V Eingangsspannung = 2A Sicherung

INHALT

■ INHALT

A. PVPro-S / PVPro-D

- 1 x PVPro-S / PVPro-D, 2 x Flachsteckverbindungen, 1 x Standarring, 1 x Mutter, 1 x Unterlegscheibe

B. PVPro-SFF / PVPro-DF

- 1 x PVPro-SFF / PVPro-DF, 2 x Flachsteckverbindungen, 1 x Frontblendenpack, 1 x Frontblendenring, 3 x Schrauben

C. PV-USB2

- 1 x PV-USB2, 4 x Kabelbinder, 2 x Flachsteckverbindungen, 2 x Klebepads

MONTAGE

■ MONTAGE (PVPro-S / PVPro-D)

- Trennen Sie den Stromkreis bevor Sie das Gerät anschließen oder wieder entfernen.
- Wählen Sie eine geeignete Montagefläche und stellen Sie sicher dass nichts dahinter beschädigt werden kann bevor Sie ein Ø30mm Loch bohren.
- Wählen Sie eine Installationsmethode, entweder; Standarring (A) oder Frontblende (B).
- Verbinden Sie den positiven Eingang mit der Klemme die mit + gekennzeichnet ist, Verbinden Sie den negativen Eingang mit der Klemme die mit - gekennzeichnet ist.

A. PVPro-S / PVPro-D

- Drücken Sie den Standarring über den PVPro stellen Sie sicher das der Schlitz unten ist.
- Setzen Sie diesen in das Loch.
- Verschrauben Sie die Mutter auf der Rückseite des Gehäuses und stellen Sie sicher dass die Vorderseite rechteckig ist.

B. PVPro-SFF / PVPro-DF

- Frontblende über dem PVPro platzieren.
- Schraublöcher markieren.
- Durch das Ø30mm Loch installieren und festschrauben.
- Frontblendenring auf der Vorderseite des PVPro festdrücken, bitte sicherstellen das der Schlitz unten ist.

■ MONTAGE

C. PV-USB2

- Trennen Sie den Stromkreis bevor Sie das Gerät anschließen oder wieder entfernen.
- Verbinden Sie den positiven Eingang mit der Klemme die mit + gekennzeichnet ist, Verbinden Sie den negativen Eingang mit der Klemme die mit - gekennzeichnet ist.
- Stecken Sie den USB Stecker in die USB Buchse (diese wird schwergängiger als Standard USB Buchsen sein um den Stecker in Position zu halten).
- Sichern Sie alle Kabel mit Kabelbindern.
- Sichern Sie das Gerät entweder mit Kabelbindern oder Doppelklebepads (mitgeliefert).

INFORMATIONEN

■ EIGENSCHAFTEN

- 12V & 24V systemgerecht (9-32Vdc)
- 5Vdc Ausgangsspannung
- Apple und Android Auto-Erkennung
- FASTON Flachsteckverbindungen

■ TECHNISCHE DATEN

Artikel	Ausgänge	Leistung	Eingangsspannung	Ausgangsspannung	Größe	Gewicht
PVPro-S	1	2.1A	9-32Vdc	5Vdc	Ø37x33mm	20g
PVPro-D	2	3.0A	9-32Vdc	5Vdc	Ø37x33mm	24g
PV-USB2	1	2.1A	9-32Vdc	5Vdc	113x24x15mm	17g

■ ENTFERNUNG DES RINGS

- Schraubenzieher in den Schlitz an der Unterseite des PVPro einführen.
- Schraubenzieher drehen um den Ring zu entfernen.



SEGURIDAD

■ SEGURIDAD

- El aparato no debe quedar expuesto a fuertes sacudidas mecánicas.
- El aparato no debe quedar expuesto a temperaturas extremas ni a una radiación directa del sol ni a intensas vibraciones.
- El aparato sólo se puede poner en funcionamiento en un entorno seco, es decir, en el interior del vehículo.
- No lo instale en partes calientes del vehículo.
- Proteger las conexiones con fusibles.
- Durante el montaje preste atención a la altura y la polaridad de la tensión de salida. Una polaridad incorrecta o sobretensión pueden perjudicar el circuito de corriente.
- Cortar la corriente antes de conectar el aparato o de desmontarlo.
- No está permitido abrir ni reparar el aparato. En caso de avería, deberá cambiarse.

■ FUSIBLE

Cada PVPro debe ser fusionado individualmente:
24V Entrada Voltaje = 1A fusible
12V Entrada Voltaje = 2A fusible

VOLUMEN DE SUMINISTRO

■ VOLUMEN DE SUMINISTRO

A. PVPro-S / PVPro-D

- 1 x PVPro-S / PVPro-D, 2 x Terminales de Crimpar, 1 x Anillo estándar, 1 x Tuerca, 1 x Arandela

B. PVPro-SFF / PVPro-DF

- 1 x PVPro-SFF / PVPro-DF, 2 x Terminales de Crimpar, 1 x Aro trasero, 1 x Anillo de bisel, 3 x Tornillos

C. PV-USB2

- 1 x PV-USB2, 4 x Brida, 2 x Terminales de Crimpar, 2 x Pegatinas

ENSAMBLAJE

■ ENSAMBLAJE (PVPro-S / PVPro-D)

- Aislar el circuito antes de conectar o desconectar el dispositivo.
- Escoger una superficie de montaje adecuada y asegurar que no pueda dañarse nada detrás, después hacer un orificio de Ø30mm.
- Escoja el método de instalación: anillo estándar (A), o aro (B).
- Conectar la entrada positiva al terminal +, y la negativa al terminal -.

A. PVPro-S / PVPro-D

- Presione el anillo estándar en la parte delantera del PVPro, asegurando que la abertura quede en la parte inferior.
- Quitar la tuerca del cuerpo del convertidor e introducir la estructura por el orificio.
- Apretar la tuerca en la parte de atrás de la estructura asegurando que la parte delantera queda en ángulo recto.

B. PVPro-SFF / PVPro-DF

- Sitúe el aro sobre el PVPro.
- Marque las posiciones de los orificios para los tornillos.
- Instale en el orificio de 30 mm de diámetro y atornille hasta que quede fijado.
- Presione el anillo de bisel sobre la parte delantera del PVPro, asegurando que la abertura quede en la parte inferior.

■ ENSAMBLAJE

C. PV-USB2

- Aislar el circuito antes de conectar o desconectar el dispositivo.
- Conectar la entrada positiva al terminal +, y la negativa al terminal -.
- Introducir el conector USB en el receptor USB (será más duro que un receptor USB normal para que no se mueva).
- Asegurar todos los cables y amarres.
- Asegurar la unidad con los amarres o con las pegatinas dobles (suministradas).

INFORMACIÓN

■ CARACTERÍSTICAS

- Compatible con sistemas de 12V y 24V
- Tensión de salida de 5 V CC
- Autodetección de Apple y Android
- Suministrado con terminales FASTON

■ DATOS TÉCNICOS

Número de pieza	Salidas	Potencia	Entrada Voltaje	Salida Voltaje	Dimensiones	Peso
PVPro-S	1	2.1A	9-32Vdc	5Vdc	Ø37x33mm	20g
PVPro-D	2	3.0A	9-32Vdc	5Vdc	Ø37x33mm	24g
PV-USB2	1	2.1A	9-32Vdc	5Vdc	113x24x15mm	17g

■ EXTRACCIÓN DEL ANILLO

- Introduzca el destornillador en la abertura bajo el PVPro.
- Gire el destornillador para extraer el anillo.



CE Dieses Gerät ist in Erfüllung der EU Direktive 2014/30/EU. Das Typenschild befindet sich auf der Oberseite des Gerätes.

DEUTSCH

CE Este aparato cumple los requisitos prescritos en la directive de la UE 2014/30/EU. La placa de identificación se encuentra en la parte superior del aparato.

ESPAÑOL